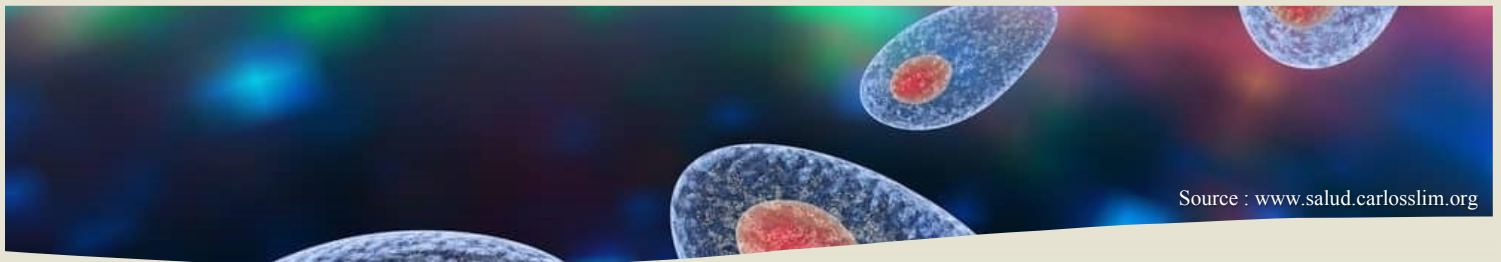


FICHES AVORTEMENTS TOXOPLASMOSE

•• Ovins et caprins



www.cepoq.com



Source : www.salud.carlosslim.org

LA TOXOPLASMOSE EST UNE MALADIE D'ORIGINE PARASITAIRE ET QUI PEUT PROVOQUER DES AVORTEMENTS CHEZ LES PETITS RUMINANTS. LES CHATS CONSTITUENT UN RISQUE IMPORTANT.

AGENT EN CAUSE ••

La toxoplasmose est causée par un protozoaire appelé *Toxoplasma gondii*. C'est un parasite microscopique qui peut survivre très longtemps dans l'environnement. Les désinfectants sont très peu efficaces pour détruire ces œufs (oocystes) dans l'environnement. Au Québec, c'est une des causes les plus fréquentes d'avortements chez les ovins et les caprins.

SIGNES CLINIQUES ••

Les ovins et les caprins sont des hôtes intermédiaires de *Toxoplasma*, ce qui se traduit par le développement d'une forme enkystée dans les muscles. Après l'ingestion des œufs (oocystes) par la brebis ou la chèvre, les parasites prennent la circulation sanguine pour se loger dans les ganglions lymphatiques, où ils vont se multiplier. Par la suite, si la brebis ou la chèvre est en gestation, les parasites vont se loger dans le placenta et y produire une grave infection qui peut atteindre le fœtus et provoquer l'avortement. Sinon, ils peuvent se loger et s'enkyster dans les tissus musculaires.



ATTENTION AUX CHATS !

Un chat infecté qui excrète les oocystes de *Toxoplasma gondii* peut contaminer la nourriture et l'environnement de près de 200 animaux d'élevage. Les chatons sont les plus susceptibles d'être excréteurs.

LE CHAT : HÔTE PRINCIPAL DES ÉLEVAGES ••

Seuls les félinés peuvent compléter un cycle complet et excréter des œufs (oocystes) de *T. gondii* dans l'environnement. L'infection chez cette espèce est la plupart du temps asymptomatique, ce qui rend difficile le dépistage des individus contagieux. Les chats pouvant se contaminer en mangeant des rongeurs ou de la viande crue, il est important de bien les nourrir pour qu'ils chassent moins, de ne pas laisser traîner de carcasses d'animaux morts et d'éliminer correctement les placentas et les avortons! Les chats ne peuvent pas à eux seuls contrôler la vermine à la ferme.

TRANSMISSION ••

Les petits ruminants s'infectent principalement en ingérant des oocystes. Or, les chats récemment infectés peuvent excréter dans leurs selles des millions d'oocystes en quelques jours et ce, même si la phase contagieuse ne dure qu'une courte période de leur vie. Ils peuvent donc facilement contaminer les aliments entreposés ou présents dans les mangeoires, l'eau des abreuvoirs ainsi que la litière.

INFECTION AVANT 40 JOURS DE GESTATION :
résorption des embryons

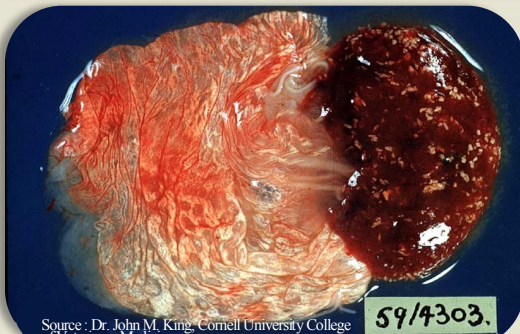
INFECTION ENTRE 40 ET 120 JOURS :
momification, macération et avortement

INFECTION APRÈS 120 JOURS :
naissances prématurées, mort-nés et nouveaux nés faibles

LA FEMELLE INFECTÉE DÉVELOPPE DES ANTICORPS QUI LA PROTÈGENT POUR UNE BONNE PARTIE DE SA VIE. AINSI, EN PRINCIPE, UNE BREBIS/CHÈVRE QUI S'INFECTE ALORS QU'ELLE N'EST PAS GESTANTE S'IMMUNISERA SANS AUTRES CONSÉQUENCES; ET UNE BREBIS/CHÈVRE N'AURA QU'UN SEUL AVORTEMENT CAUSÉ PAR LA TOXOPLASMOSE AU COURS DE SA VIE! ▲▲

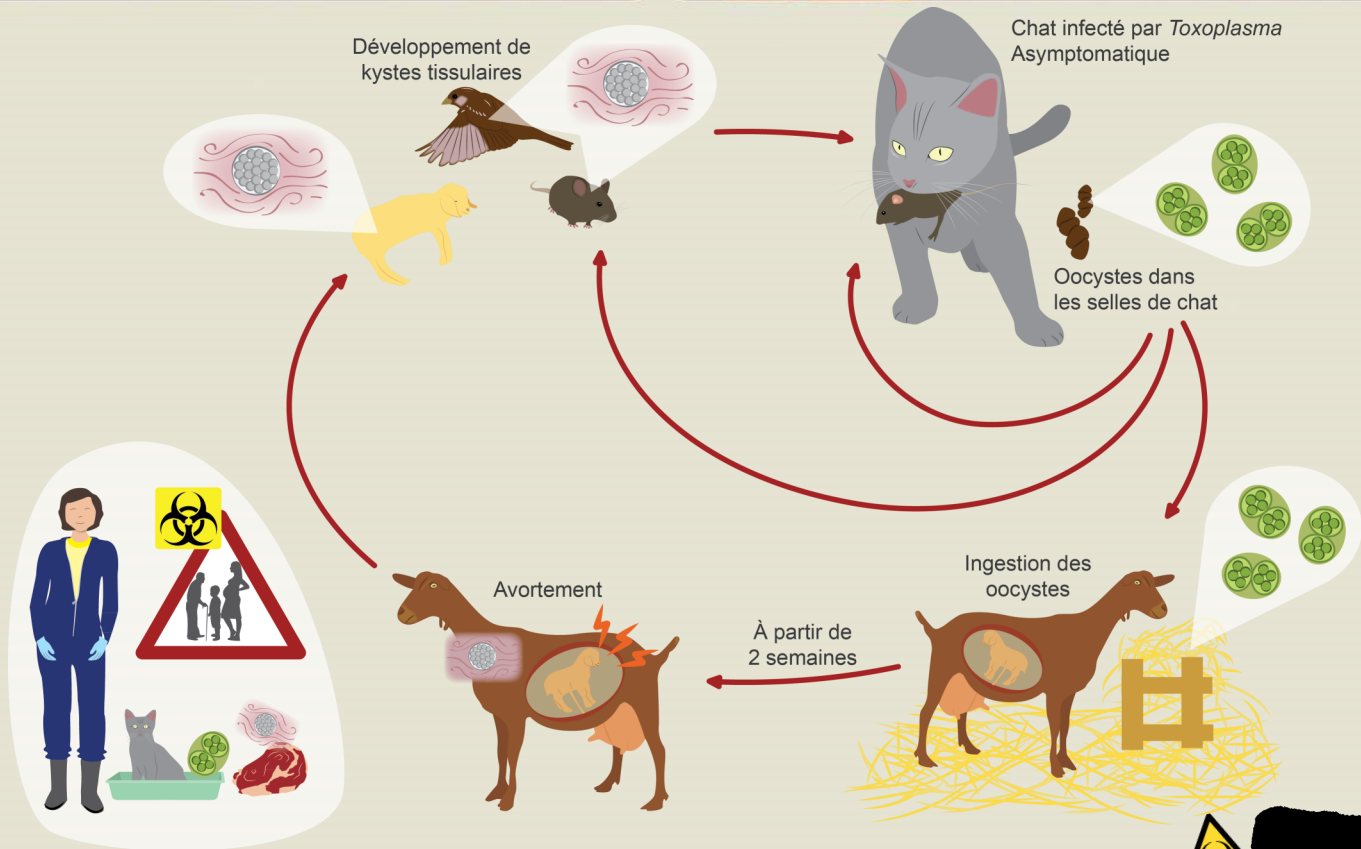
QUELQUES FAITS CONCERNANT LA TOXOPLASMOSE :

- ◆ Peu d'oocystes sont nécessaires pour infecter une brebis ou une chèvre;
- ◆ L'utérus peut être touché deux semaines après l'ingestion des oocystes;
- ◆ Les avortements peuvent débuter 4 semaines après l'ingestion;
- ◆ Il peut y avoir des pertes de fœtus à tout moment de la gestation;
- ◆ Hormis l'avortement, la brebis ou la chèvre atteinte présente très peu de signes cliniques.



Source : Dr. John M. King, Cornell University College

Schéma du développement du protozoaire de la toxoplasmose



DIAGNOSTIC ●●

Le diagnostic se fait principalement par un **examen pathologique et des tests moléculaires** effectués au laboratoire à partir de l'avorton et du placenta.

PRÉVENTION ●●

La plus importante prévention est le **contrôle strict des chats** (chats stérilisés et en bonne santé, réservoirs d'aliments couverts). Leur fournir une litière pour leurs besoins évitera la défécation dans l'espace d'alimentation (mangeoire, abreuvoir).

TRAITEMENT ●●

Aucun vaccin n'est présentement disponible au Canada. Même si le Deccox ne peut éliminer la condition, on peut l'utiliser pour AIDER au contrôle. Consultez votre vétérinaire praticien.

ATTENTION ZONOSE!

LA TOXOPLASMOSE EST UNE ZONOSE, ELLE EST DONC TRANSMISSIBLE À L'HUMAIN. Sa transmission se fait par la consommation de viande crue ou insuffisamment cuite lorsqu'elle est contaminée par la forme enkystée du protozoaire, de légumes contaminés par des fèces de chat et mal lavés et par le contact avec des excréments de chats (porter des gants lors du nettoyage de la litière et recouvrir les bacs de sable où les enfants jouent).

En général, les signes cliniques chez l'humain ressemblent à des signes grippaux : fièvre, douleur musculaire, maux de tête. Attention aux personnes particulièrement à risque, soit les femmes enceintes, les enfants, les personnes immunodéprimées et les personnes âgées.



QUELQUES CONSEILS AFIN DE LIMITER L'INFECTION :

- ◆ Nettoyage et désinfection de la bergerie (très peu de désinfectants sont efficaces contre les oocystes). Un bon nettoyage est donc essentiel;
- ◆ Contrôle de la vermine;
- ◆ Stérilisation des chats afin d'éviter qu'ils ne se reproduisent;
- ◆ S'assurer que les chats ne défèquent pas dans les aliments;
- ◆ Maintenir une litière toujours propre dans les parcs;
- ◆ Mesure d'hygiène du personnel (gants, lavage des mains...).

Cultivons l'avenir 2

Une initiative fédérale-provinciale-territoriale

Canada

Québec